

Congres Stadsmonitor 17.03

Voor makers van leefbare
en duurzame steden

THUIS
IN DE
STAD



Stadsmonitor 2014

Een samenwerking tussen het Agentschap Binnenlands Bestuur en de
Studiedienst van de Vlaamse Regering

Situering

- Opdracht: minister, bevoegd voor het Stedenbeleid
 - De stadsmonitor is een meet-, communicatie- en leerinstrument op strategisch niveau bestemd voor alle bij de stedelijke ontwikkeling betrokken actoren
 - De Stadsmonitor bestaat uit 2 luiken:
 - een gemeenschappelijk gedragen visie op een leefbare en duurzame stad
 - set indicatoren om na te gaan of steden in een meer leefbare en duurzame richting evolueren
 - 5de editie: sinds 2008 : samenwerking tussen Agentschap Binnenlands Bestuur en de Studiedienst van de Vlaamse Regering
-

Bronnenmateriaal

- Centrale databanken (geregistreerde data)
 - Gegevens die door de steden zelf worden verzameld en bezorgd (o.a. GIS data)
 - Grootschalige survey bij stedelingen
 - Inwoners van de 13 centrumsteden ouder dan 16 jaar
 - Schriftelijk & online bevraging
 - 48.700 inwoners werden aangeschreven
 - Extra bevragingen: Aalst, Antwerpen, Brugge, Genk, Leuven en Turnhout
 - 4 communicatiemomenten: tss. 22 april en 27 mei 2014
 - Netto-respons: 19.350 eenheden
 - 167-tal indicatoren
 - Voor Kortrijk bedraagt de uitgezette steekproef 1500 inwoners. 654 of 43,6% hebben geantwoord.
 - Betrouwbaarheidsinterval bedraagt 8% (4 naar boven en 4 naar beneden) met een 95% nauwkeurigheid wat Kortrijk betreft.
-

Steden zetten sterk in om aantrekkelijke woon- & leefsteden te zijn: gelijkaardige uitdaging, doch elke stad vanuit eigen context

- Het belang van de demografische & socio-economische context is groot.
 - Demografische uitdagingen zijn niet uniek in de centrumsteden aanwezig, maar wel nadrukkelijker:
 - Groter groeipercentage bevolking (beperkter voor Kortrijk)
 - Verdere vergroening, vergrijzing, verzilvering
 - Verkleuring
 - Gezinsverdunning
 - Toenemende diversificatie van leefvormen
 - Migratie : selectieve stadsvlucht
 - Socio-economische context: steden produceren heel wat welvaart, maar het zijn niet steeds hun inwoners die daarvan genieten. Grotere uitdagingen inzake armoede en achterstelling.
-

Verder inzetten op 'stedelijke woonkwaliteit' voor zij die twifelen of niet vinden wat ze zoeken in de stad

- In Antwerpen, Gent en Leuven is de verhuisintentie het grootst.
- <35 jarigen hebben dubbel zoveel kans om te verhuizen.
- Het zijn juist deze inwoners die de lokale besturen niet graag ziet vertrekken.
 - Vestigingskeuze is dan vaak bindend
 - Gezonde sociaal economische mix
 - Positieve invloed op fiscaal draagvlak steden
 - Dynamiek in de stad
- Mogelijke 'stadsverlaters' hebben dikwijls een sterker socio-economisch profiel.
- Het belang van perceptie over woning, buurt en stad bij 'stadsverlaters:' ontevredenen hebben twee maal zoveel kans om stad te verlaten!!

➤ Voor stedelingen is de 'stedelijke woonkwaliteit' belangrijk.

- Stedelingen zijn het meest tevreden over hun woning (80%)
- Positieve evolutie inzake wooncomfort en duurzaamheid van de woning.
- De tevredenheid over de buurt & stad is hoog (75%), er is een lichte daling.
- De tevredenheid over aspecten van publieke ruimte, zoals uitstraling (54%) en netheid van de stad (53%) verschilt sterk tussen de steden.
- De tevredenheid over het aanbod aan groen in de buurt en in de stad is groot (70%).

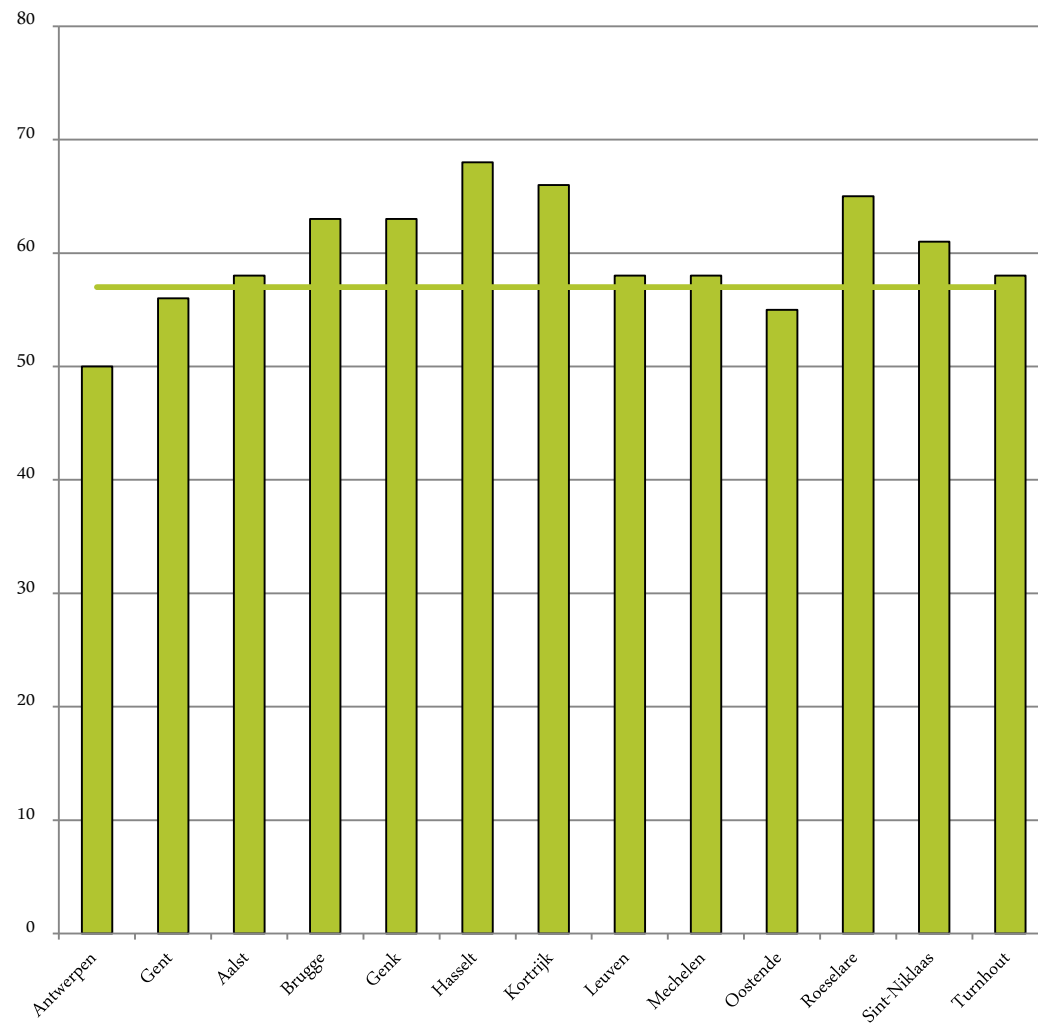
➤ Mobiliteit belangrijk aandachtspunt.

- Onaangepaste snelheid van verkeer blijft grootste buurtprobleem (40%).
- De verkeersveiligheid kan voor veel stadsbewoners een pak beter: slechts één op twee inwoners zegt zich veilig te kunnen verplaatsen als zwakke weggebruiker en vindt de schoolomgeving veilig voor de kinderen.
- Stedelingen verplaatsen zich steeds vaker én duurzamer, al blijft voor één op twee inwoners het hoofdvervoermiddel de auto of de moto.

Stedelingen en hun stad : de spanning tussen de centrumfunctie en de leefsituatie van de stadsbewoners

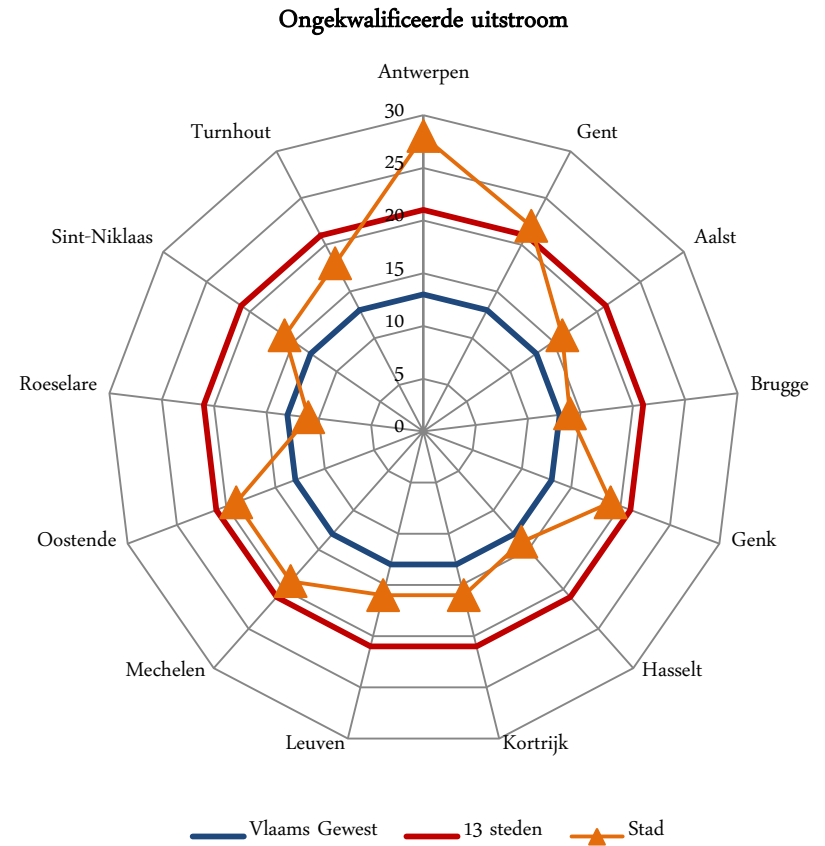
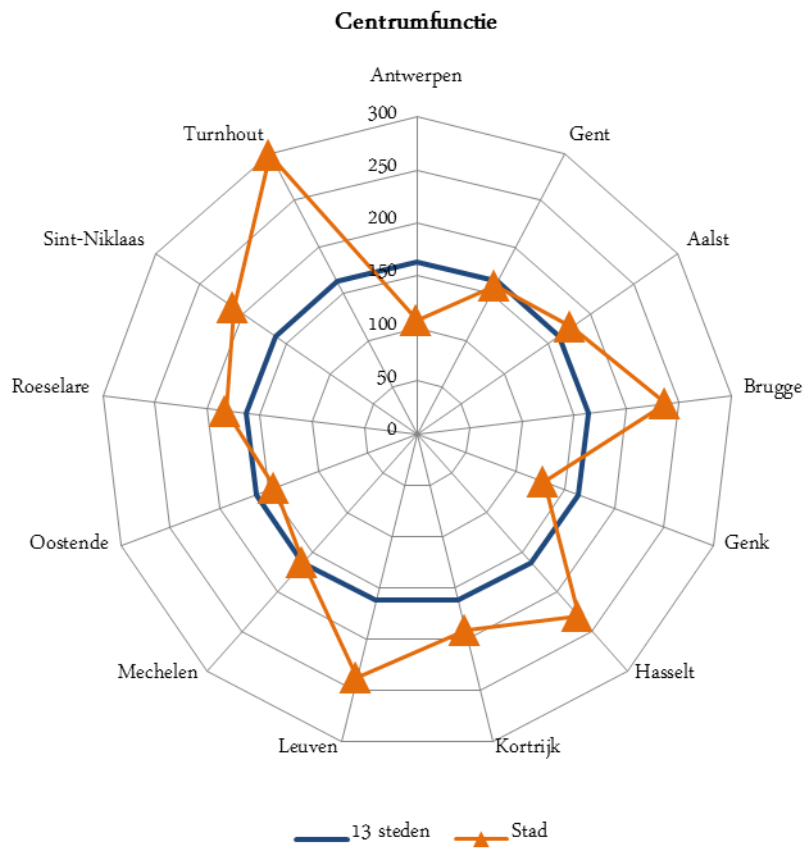
- De fierheid over de stad vertoont grote verschillen. Wel is er in heel wat steden een forse toename.
 - Het cultuur- en vrijetijdsaanbod blijft toenemen. De tevredenheid is doorgaans hoog maar neemt wel af.
 - De sociale integratie is de jongste jaren niet afgenomen. In de grootsteden en Oostende iets lager. Kortrijk scoort goed. (bijgaande grafiek)
-
-

(Helemaal) eens	2011	2014
Mensen in mijn buurt zijn te vertrouwen.	63	64
Ik voel mij thuis bij de mensen die in deze buurt wonen.	66	65
Ik heb veel contact met mijn directe buren.	53	53
Mensen in mijn buurt zijn bereid hun buren te helpen.	63	62
Ik heb veel contact met andere buurtbewoners.	38	39
Sociale integratie (3 op 5)	57	57



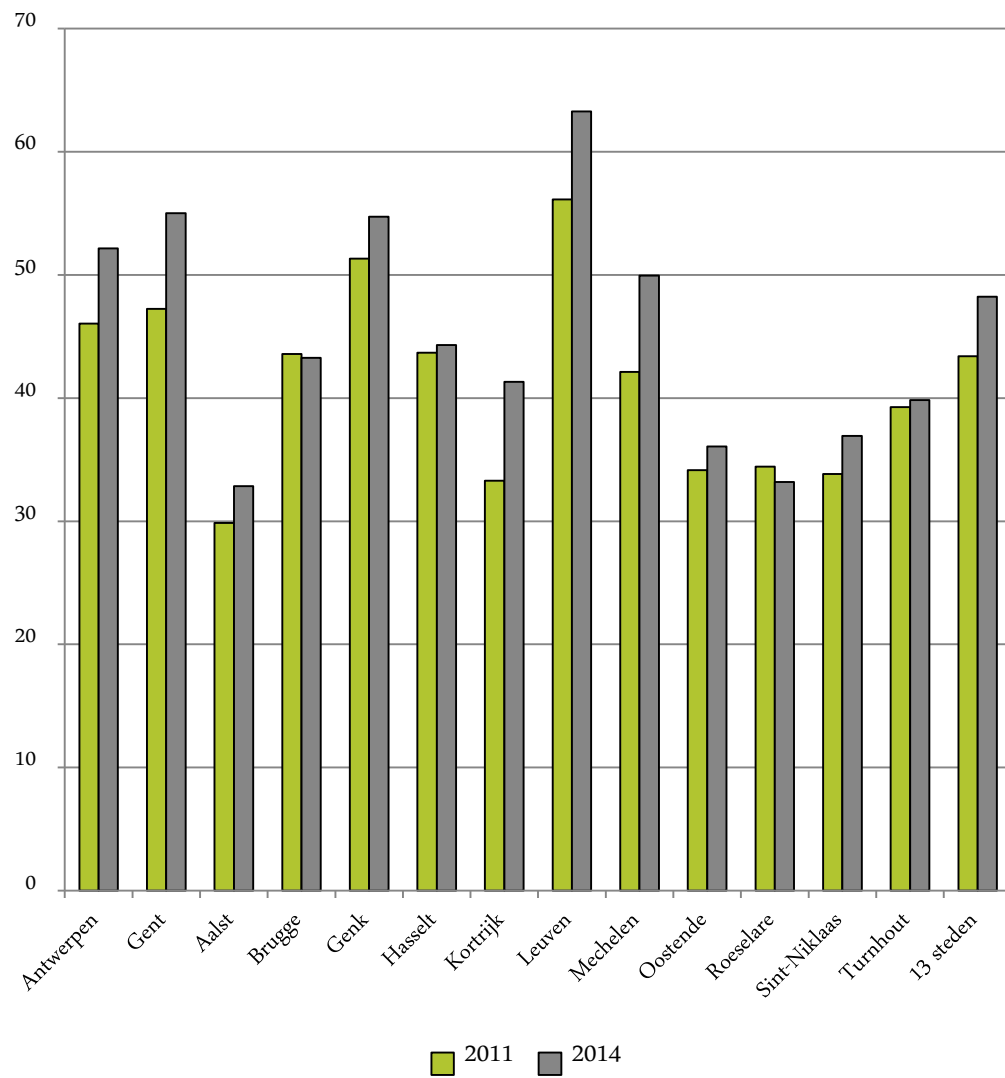
Centrumfunctie secundair onderwijs zeer verschillend en globaal lichtjes afgenomen.

Antwerpen, Gent en Genk kampen met heel wat afhakende jongeren.

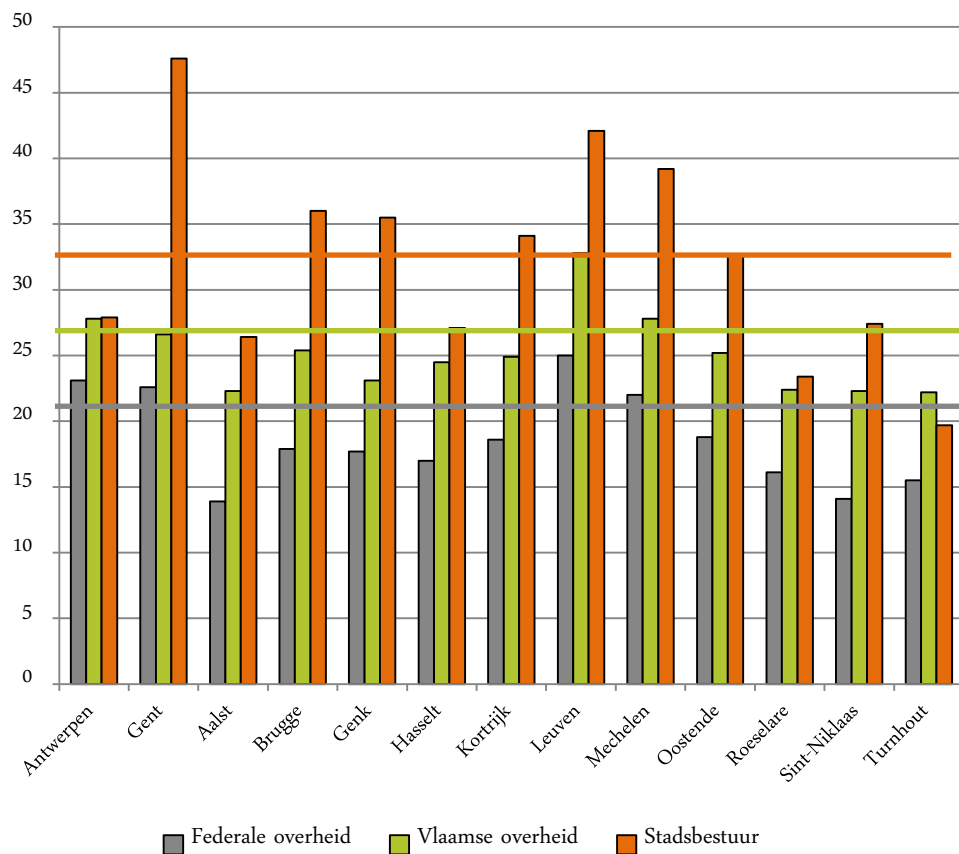


De openheid ten aanzien van andere culturen is de voorbije jaren in alle steden – op Brugge en Roeselare na - toegenomen.

		2011	2014
Verschillende culturen in de stad is goede zaak	oneens	26	21
	eens	43	49
Multiculturele contacten goede zaak	oneens	23	20
	eens	44	48
Te veel andere culturen in mijn buurt	oneens	41	43
	eens	29	28
Andere cultuur sympathiek	oneens	10	9
	eens	54	57
Niet prettig buur andere cultuur	oneens	41	46
	eens	28	24
Globale positieve houding		43	48

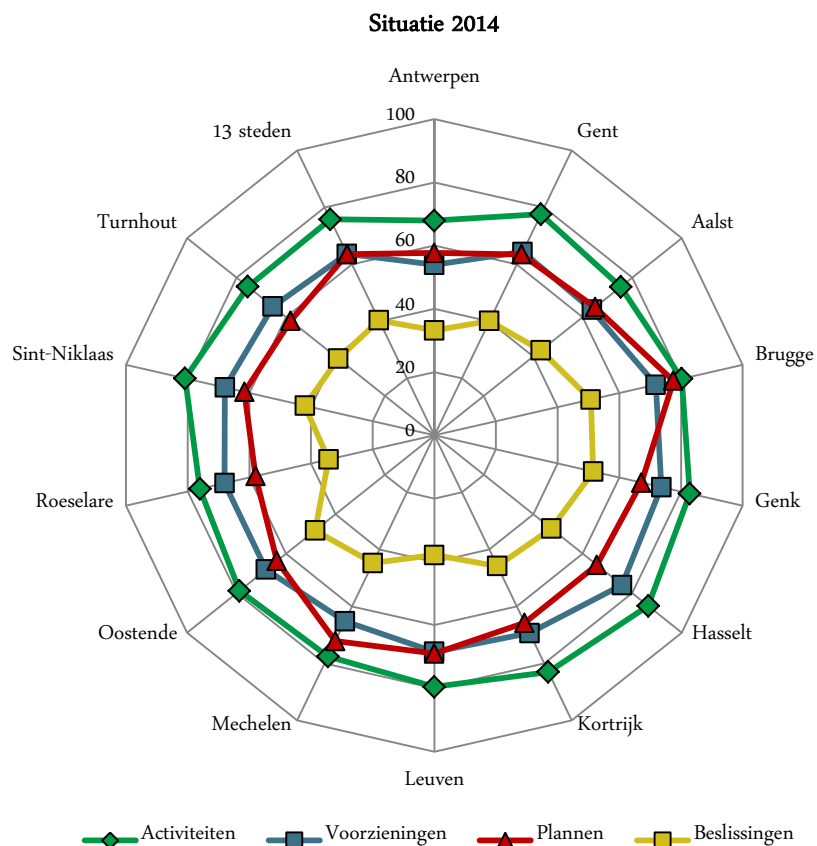


Het vertrouwen in diverse instellingen is de jongste jaren toegenomen. Het vertrouwen in het stadsbestuur volgt dit patroon niet.



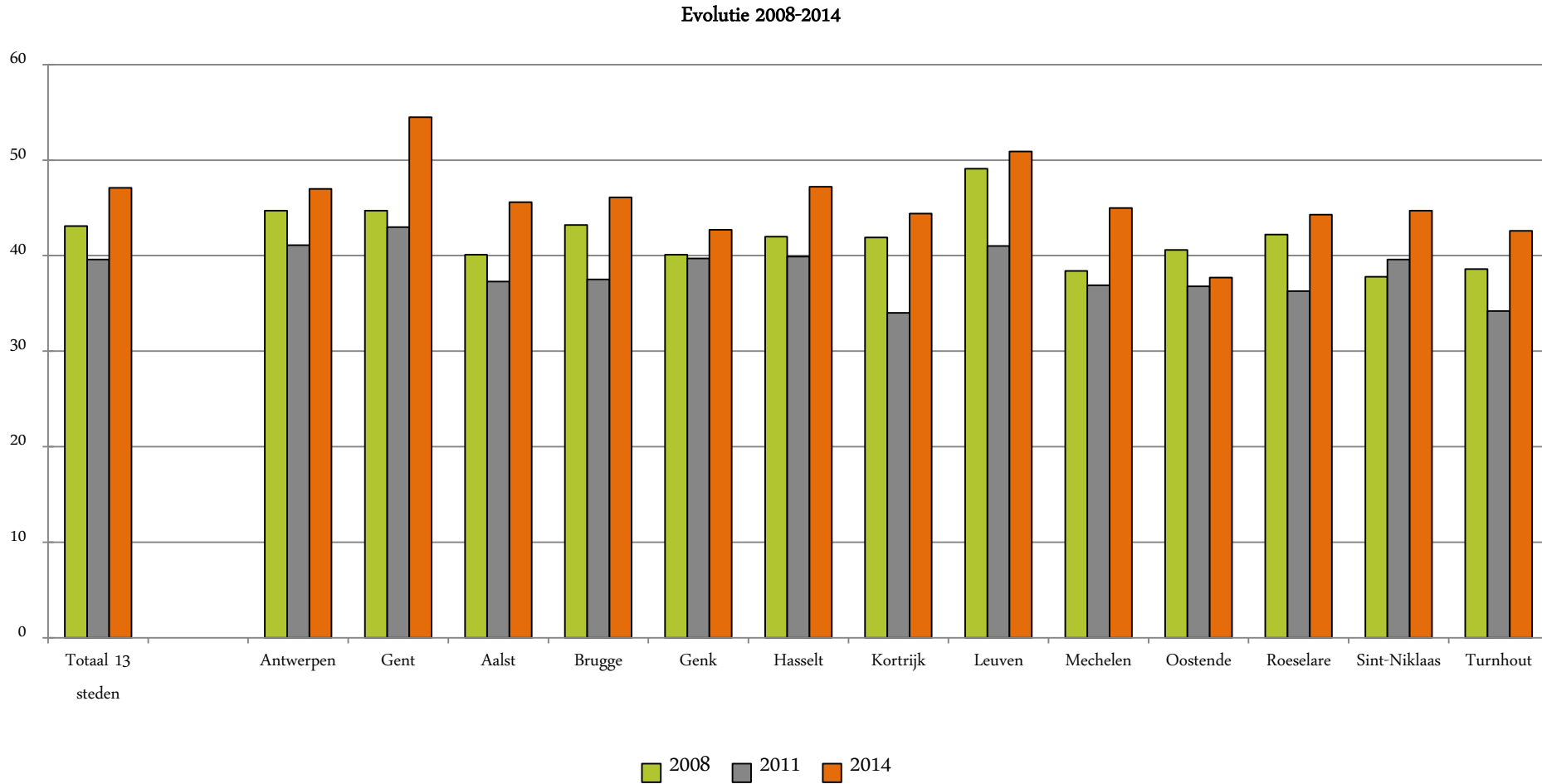
	2008	2011	2014
Antwerpen	27,7	24	27,9
Gent	46,5	45,5	47,6
Aalst	20,7	15,9	26,4
Brugge	40,3	40,5	36
Genk	37	37,5	35,5
Hasselt	54,9	45,8	27,1
Kortrijk	29,1	28,6	34,1
Leuven	44,1	43,6	42,1
Mechelen	29,2	32,8	39,2
Oostende	37,9	34,3	32,6
Roeselare	23,6	25,5	23,4
Sint-Niklaas	31,1	27,1	27,4
Turnhout	26,7	17,4	19,7
13 steden	34,6	32,2	33,4

Op de informatie over beslissingen na, zijn stedelingen vrij tevreden over de informatie die ze van het stadsbestuur krijgen. In de meeste steden is er wel een lichte terugval.



	2008	2011	2014
Antwerpen	42,4	45,2	44,9
Gent	51,6	53,7	55,1
Aalst	49,0	55,9	57,6
Brugge	62,7	66,7	66,8
Genk	66,6	63,8	65,0
Hasselt	67,3	69,2	63,1
Kortrijk	61,1	61,0	61,5
Leuven	58,5	65,0	58,5
Mechelen	56,2	59,2	60,7
Oostende	62,6	67,1	59,9
Roeselare	55,2	63,6	55,1
Sint-Niklaas	60,4	64,4	55,3
Turnhout	62,1	57,3	51,3
13 steden	53,5	56,5	54,8

Bijna de helft van de bevolking is bereid om mee te praten over ontwikkelingen in de stad. Deze bereidheid is in vrijwel alle steden toegenomen.



Samenvatting

- Het is moeilijk te spreken van dé centrumsteden. De onderlinge verschillen op diverse terreinen zijn soms zeer groot. Gemiddeldes vlakken deze sterk uit. Dit geldt trouwens ook voor de verschillen binnen de steden zelf.
- De centrumfunctie speelt niet op alle terreinen even sterk.
- Steden bruisen, zeker op het vlak van cultuur en vrije tijd. De stadsbewoners zijn daarover grotendeels zeer tevreden al zijn ze iets kritischer dan bij vorige metingen.
- Vooral de economische indicatoren geven aan dat er heel wat spanning zit op de dynamiek van de steden enerzijds en de mate waarop de eigen inwoners daar de baten van plukken.

Samenvatting

- Op het vlak van armoede en achterstelling lopen er grote breuklijnen tussen de steden.
 - Het samenleven verloopt niet overal even vlot.
 - Contact met andere culturen bevordert de openheid en de tolerantie.
 - Niet in alle steden speelt het nabijheidsprincipe even sterk. Het vertrouwen in de stadsbesturen is er globaal niet op vooruit gegaan.
 - De tevredenheid over voorzieningen is iets teruggevallen. Dit is ook zo op het vlak van informatie en consultatie.
 - Dit kan wijzen op kritischere burgers waarvan trouwens bijna de helft aangeeft mee te willen denken en praten over ontwikkelingen in de stad.
-