

Werken aan een mooier en groter

GROENINGEPARK

Nr. 1 – april 2021



Vergroening parking Groeningelaan

De vergroening van parking Groeningelaan vormt een belangrijk project om de leefkwaliteit van onze binnenstad te verhogen.

De stad Kortrijk realiseert de komende jaren veel inspanningen om de leefbaarheid van onze stad te versterken. In het bestuursakkoord wordt onder meer het 'vergroenen van parking Groeningelaan' als een belangrijk leefbaarheidsproject opgenomen. Met deze vergroening creëren we extra zuurstof voor onze binnenstad (meer groen, rust en ontmoeting) en maken we onze stad klimaatrobuuster (beter bestand tegen aanhoudende hitte en minder gevoelig aan wateroverlast). We creëren een nieuwe groene ruimte die aansluit bij het bestaande groene lint (as Begijnhofpark – Houtmarkt – Plein – Groeningekouter). Deze aanleg zal de buurt een kleurrijkere uitstraling bezorgen.

Het voorbije jaar werkten ontwerpteam Bureau Cnockaert en landschapsarchitecte Katinka 'T Kindt aan het voorontwerp van het Groeningepark. Door de covid-19-crisis kunnen wij geen fysieke bijeenkomst organiseren. Om die reden stellen wij graag langs deze weg het voorontwerp aan je voor.

Het ontwerp zet in op een park voor jong en oud, voor mens en natuur. Het ontwerpplan is opgedeeld in vijf zones. Over drie zones krijgen wij graag jouw mening. **Suggesties en opmerkingen** over het voorontwerp kan je via onze website www.kortrijk.be/groeningelaan aan ons bezorgen (**voor 1 juni 2021**). We nodigen jullie graag uit op onze digitale infosessie op dinsdag 27 april.

Neem deel aan onze digitale infosessie

Op **dinsdag 27 april** organiseren we om **19 uur** een digitale infosessie over het vergroeningsproject van parking Groeningelaan. We presenteren er het voorontwerp die je kan volgen via je laptop, computer, tablet of smartphone. Deelnemen is simpel. **Stuur jouw mailadres naar centrum@kortrijk.be** met als mededeling '**Webinar Groeningelaan**'. Wij bezorgen je een correcte link met instructies. Of je kan met je smartphone rechtstreeks gekoppeld worden door deze QR-code te volgen.



KORTRIJK

Ambities Groeningepark



Historische schets

De omgeving van de Groeningelaan kent een rijk historisch verleden. Ooit lag aan de noordkant van de Groeningelaan een kazerne, later een tijdje de faïencefabriek Van Beveren, vandaag woonzorgcentrum Sint-Carolus. Waar nu de kleine ring (R36) ligt, lag vroeger de stadsgracht van de Gentpoort tot aan de Sint-Janspoort. Deze gracht werd omstreeks 1865 gedempt waarna het een aarden weg werd, een soort voorloper van de huidige R36. In die periode kreeg de Groeningelaan haar naam. Later in 1888 werden er bomen geplant en kreeg de Groeningelaan het uitzicht van een park. Uiteindelijk werd in 1958 beslist er een parkeerterrein aan te leggen.

We stimuleren ondergronds parkeren

Anno 2021 is het de ambitie van de stad Kortrijk om het parkeren in onze stad zoveel mogelijk ondergronds te organiseren. Grote parkings in de binnenstad vormen we om tot gezellige parken. Op deze manier creëren we extra zuurstof en ruimte voor groen, rust en ontmoeting. Parking Veemarkt (gemiddeld 250 parkeerplaatsen overcapaciteit) kan de daling van het aantal bovengrondse plaatsen gemakkelijk opvangen. Het eerste uur parkeer je gratis in parking Veemarkt.

We maken onze stad klimaatrobuuster

Met de ontharding maken we onze stad klimaatrobuuster. Door de opwarming van de aarde worden we de laatste jaren meer en meer geconfronteerd met extreme weersomstandigheden. Hittegolven wisselen af met overvloedige regenval. Met dit soort van onthardingsprojecten binden we de strijd aan tegen die opwarming. Ontharden zorgt voor minder wateroverlast en koelte tijdens de warme zomermaanden. Basisschool Sint-Jozef gaf alvast met de ontharding van hun eigen speelplaats het goede voorbeeld.

Leefbare buurt

De corona-periode benadrukt ook het belang van een gezonde publieke ruimte. Het belang van ruimte voor de actieve mobiliteit, aangename leefomgeving in de directe buurt zodat we van de parking een nieuwe publieke ruimte kunnen creëren die gezonder en aangener wordt en het ontmoeten tussen de verschillende generaties zal versterken.

› Meer informatie? Ga naar www.kortrijk.be/groeningelaan

Samenvatting belangrijkste principes

- › Er blijven 18 van de 118 parkeerplaatsen over. Het gaat om kortparkeerplaatsen ter hoogte van het Woonzorgcentrum. In de ondergrondse Veemarkt-parking is er een overcapaciteit van 250 parkeerplaatsen.
- › Meer ruimte voor groen, rust en ontmoeting.
- › Het woonzorgcentrum Sint-Carolus en het Psychiatrisch Ziekenhuis Heilige Familie blijven met de auto bereikbaar.
- › Er worden zitbanken, speelfuncties en fietsstallingen voorzien.
- › De leefbaarheid wordt aanzienlijk verhoogd door minder verkeer, meer groen en veiliger fietsen.

Wat vooraf ging

Tijdelijke herschikking van de parking

In een eerste fase werd de parking sedert 1 september 2020 op een ludieke wijze herschikt. De 118 parkeerplaatsen werden gereduceerd tot 40 parkeerplaatsen. De herschikte parking bestaat vandaag uit 13 Shop & Go-plaatsen, 17 plaatsen t.a.v. bewonersparkeren en 10 plaatsen voor personen met een handicap. Op vraag van de Sint-Jozefbasisschool werd een groot deel van de voormalige parking omgevormd tot een tijdelijke ontmoetings- en speelruimte. De school gebruikt de vrijgekomen ruimte tijdens de schooldagen, tijdens haar rustpauzes en i.f.v. educatieve lessen. s' Avonds en tijdens de weekends kan iedereen genieten van deze vrijgekomen zone.

Experiment en tijdelijke functies

Om deze ruimte toegankelijker en aantrekkelijker te maken werd een tijdelijk inrichtingsplan uitgevoerd. Met de tijdelijke inrichting willen we aan de hand van experimenten en proefopstellingen met jullie

onderzoeken welke elementen we in het definitieve ontwerp gaan opnemen en welke niet. Dit geeft extra input aan het ontwerpbureau. Uit die ervaringen en prikkels moeten de nodige conclusies worden getrokken.

Er werd in september 2020 op een deel van de parking een vloerschikking aangebracht (door lokale street art-artisten i.s.m. Team Jeugd), er werden picknickbanken en een klimspeeltoren geplaatst. Fietsenstallingen werden op vraag van de school geplaatst.

In maart 2021 werden, i.s.m. de kinderen van de Sint-Jozef-basisschool, wilgenhutten gebouwd. Specifiek met de school lanceren we binnenkort een kunstproject en een bouwhoek. De nadars worden binnenkort vervangen door een kwalitatieve afbakening. En voor zij met groene vingers lanceren we binnenkort een moestuintraject (in bakken).

Timing

Vooraleer het Groeningepark effectief wordt aangelegd moeten we onderstaand proces doorlopen. Algemeen gaan we er vanuit na de zomer van 2022 te starten.

- Fase 1 (september 2020): Herschikking parking
- Fase 2 (september 2020 – zomer 2021): Start ontwerpend onderzoek adhv experiment & tijdelijke functies
- Fase 3 (april 2021): Voorontwerp
- Fase 4 (najaar 2021): Ontwerp
- Fase 5 (voorjaar 2022): Bouwvergunning & opstart aanbestedingsprocedure
- Fase 6 (zomer 2022): Selectie aannemer
- Fase 7 (najaar 2022): uitvoering onthardingsproject & ontwerp



Voorontwerp Groeningepark

De Groeningelaan verbindt de verschillende stadsparken zoals het Groeningepark, het Plein en het Begijnhofpark. De site is een belangrijk onderdeel van het binnenstedelijk wandel- en fietsnetwerk. Dit biedt mogelijkheden om het groter ecologisch netwerk met mekaar te verbinden en verder uit te bouwen.

Het park is omringd door publieke voorzieningen, handelszaken, horeca, een basisschool en zorginstellingen. Een opportuniteit om van de vergrijzde parking een kleurrijke plek te maken in het centrum van de stad. Een plek waar elke generatie een plaats kan innemen en waarbij we de verbinding tussen verschillende generaties versterken.

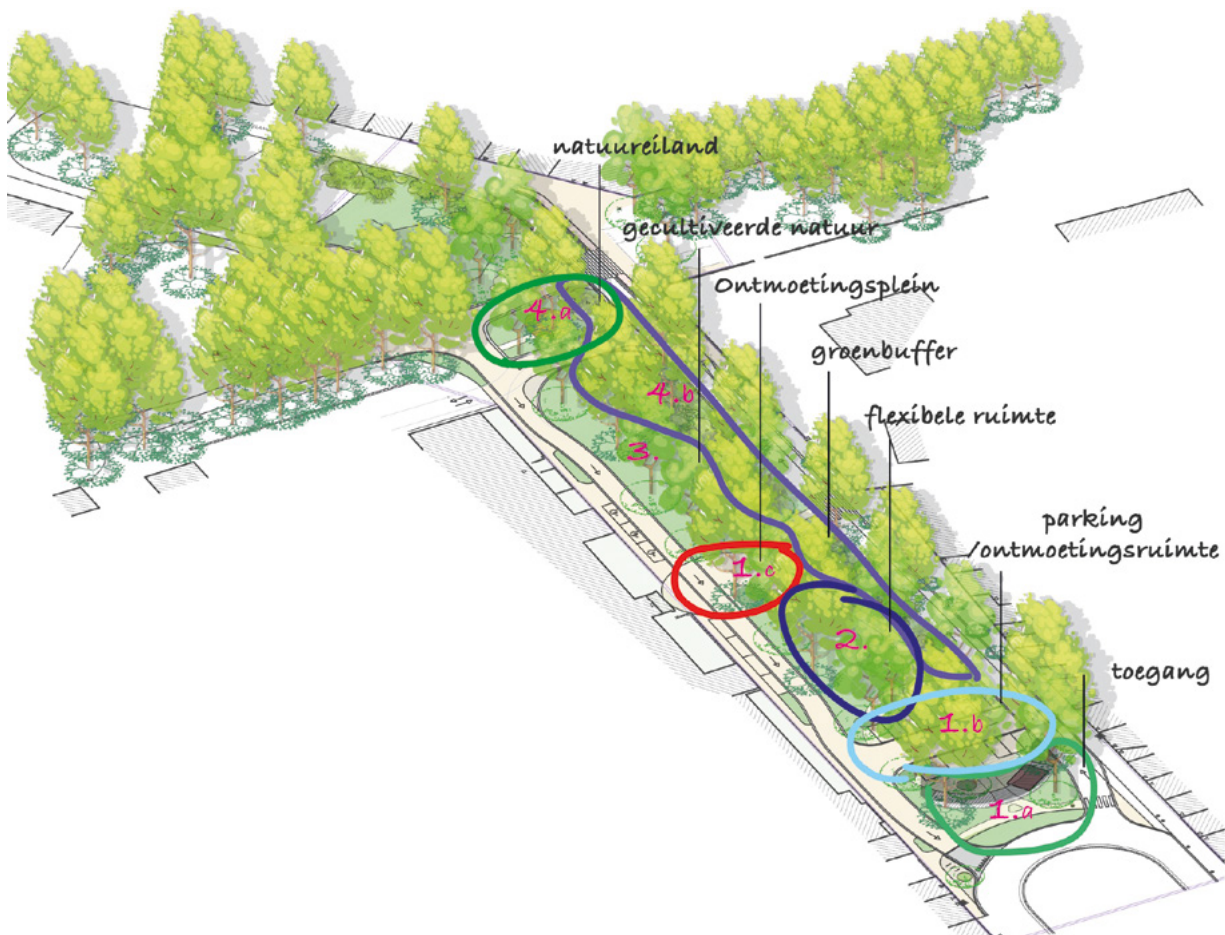
Het park is een belangrijk onderdeel van de grotere groene structuren binnenin de stad. De bedoeling is om maximaal te vergroenen en om van deze plek een plaats te maken die rekening houdt met de verschillende noden van de plek zelf en zijn omgeving. Deze noden vertalen zich in wat de gebruikers van het park wensen maar ook hoe natuur en ecologie hier zijn plek kan in vinden. De ambitie is om binnenin het park een gezellige ontmoetingsplek te creëren EN een chillplek in de 'natuur'. Zo maken we een overgang van een drukke stadsomgeving naar 'natuur' in de stad.

Dit kenmerkt ook de vormgeving van de verschillende zones. De ontwikkeling van dit park draagt bij aan de ontwikkeling van groot Kortrijk en helpt er voor te zorgen dat alle groenzones binnen de stad met elkaar worden verbonden, door wandel- en fietsroutes.

Het gebied is onderverdeeld in **vier zones**; een **ontmoetingszone, de flexibele zone, de gecultiveerde natuurzone en het natuureiland**. Voor het ontwikkelen van de laatste drie zones hebben we jullie hulp nodig. Per zone stellen we een aantal ideeën voor en willen wij graag horen wat jullie voorkeuren zijn. Op de volgende pagina's kan je verschillende referenties per zone terugvinden. Welke voorbeelden genieten jouw voorkeur?

De bestaande verharding wordt gereduceerd van 2870 m² naar 640m². Een reductie van bijna 80%!

Zoneringsplan





Grondplan

Circulatie

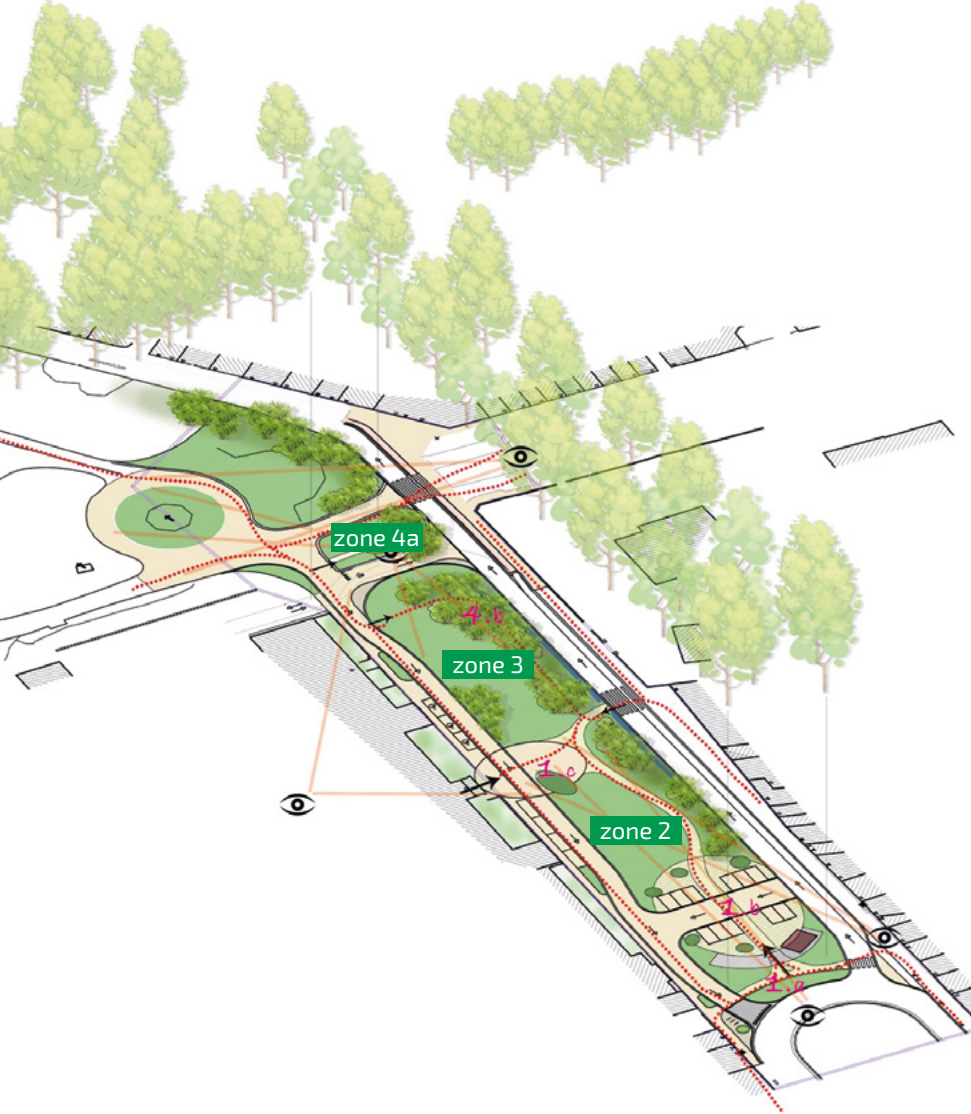
Naast de **vergroening** van het park voorziet het ontwerp ook een **reorganisatie van de mobiliteit**. Voetgangers en fietsers krijgen voorrang in dit concept. De toegang tot het park vanuit de Leeuw van Vlaanderenlaan wordt **autovrij** gemaakt (wat op vandaag al een realiteit is). Op deze manier creëren we een **veilige doorsteek richting de Groeningepoort** voor de zwakke weggebruikers. Om de bereikbaarheid van woonzorgcentrum Sint-Carolus en het Psychiatrisch Ziekenhuis Heilige Familie te optimaliseren wordt er een nieuwe rijweg voor wagens gerealiseerd doorheen het park. Die is te bereiken via de Groeningelaan. De toegangsweg is noodzakelijk voor de bewoners van het woonzorgcentrum, allerlei leveringen en de ondergrondse parking van het Psychiatrisch Ziekenhuis.

De toegangsweg zijde woonzorgcentrum wordt een **éénrichtingsstraat** en aangelegd volgens het principe van een **woonerf**. Dat betekent dat we de snelheid **beperken tot 20km/u**. Het voordeel aan een woonerf is dat de straat voor iedereen toegankelijk is door de gelijkgrondse aanleg. De nieuwe circulatie zorgt voor een veilige situatie t.a.v. voetgangers en fietsers. Parkeren blijft mogelijk voor zowel het woonzorgcentrum als voor de handelszaken. Er worden **kortparkeerplaatsen** voorzien voor het **Woonzorgcentrum Sint-Carolus**. Voor de **handelszaken** rondom de site is er een kortparkeerzone die toegankelijk zal zijn via de R36. De rijrichting maakt het mogelijk om na het kortparkeren, indien gewenst, gemakkelijk gebruik te maken van de ondergrondse garage onder de Veemarkt. Naast de kortparkeerplaatsen voorzien we een buurtfietsenstalling.

Een belangrijk gegeven in het ontwerp is de **groenbuffer en de omheining langs de R36**. Om het park zo **aangenaam en veilig** mogelijk te maken voorzien we een speelse omheining waarbij de bestaande bomen als structureel element worden ingezet.

LEGENDE

-  parkzone
-  verharding
-  wandelpad doorheen groenzone
-  waterdoorlatende verharding
-  overdekte fietsenstalling
-  toegangspoort
-  vlonder
-  bestaande hoogstam bomen
-  nieuwe hoogstam bomen
-  projectgrens
-  omheining: netten hoogte ± 4m



Praatplan

Het praatplan nodigt jullie uit om samen **na te denken** over de **invulling van het park**. Echter zijn er enkele **randvoorwaarden** die **vastgelegd** zijn door het ontwerpteam. De bestaande structuren zoals de bomen, de toegangswegen tot de zorginstellingen, de parkeerzone en de groenstructuren zijn een vast gegeven in het ontwerp. Hierdoor zijn ook de looplijnen een vast gegeven om de verschillende zones met elkaar te verbinden. Graag vragen we jullie input voor 3 zones in het park. **Geef jouw voorkeur uit een keuze van 6 voorbeelden per zone.**

Zone 2, zone 3 en zone 4a zijn vrij in te vullen. De voorbeelden gaan niet identiek worden overgenomen. Je geeft vooral input en richting aan het ontwerpbureau.

Deel jouw mening over 'zone 2 Flexibele Ruimte'

Het klankbord van het park. De zone waar ruimte is voor spontane ontwikkeling, de zone die mee zal evolueren doorheen de tijd en mee met de ontwikkeling van zijn omgeving, bewoners, activiteiten. De elementen in het park verbinden zowel ouderen, kinderen, jongeren en volwassenen. Een ruimte waar je kan spelen en chillen. Waar gezelligheid overheerst voor elke generatie.

- 1 - Platform rond boom
- 2 - Muziekspel voor jong en oud
- 3 - Hangmatten
- 4 - Petanque
- 5 - Grote picnickbank
- 6 - Schommels voor jong en oud



Deel jouw mening over 'zone 3 - Gecultiveerde Natuur'

Onder gecultiveerde natuur wordt verstaan, een natuurlijke inrichting met beplanting, die nuttig is voor de mens en de natuur. Er is als het ware verbinding tussen de natuur en de mens. Enkele voorbeelden hiervan zijn: fruitbomen, bessenstruiken, kruiden en eetbare bloemen en snijbloemen voor veldboeketten.

- 1 - Kleinfruit, fruitbomen
- 2 - Zintuigentuin voor iedereen
- 3 - Kruidentuin en snijbloemen
- 4 - Stadsmoestuין
- 5 - Terraszone
- 6 - Waterspel



Wist je dat?

Na het Krokusverlof ging Bo Slambrouck van het Kortrijkse **medialab Quindo** aan de slag met een groep enthousiaste leerlingen van basisschool Sint-Jozef. Via drie korte opleidingssessies kregen de kinderen interview-, camera- en geluidstechnieken aangeleerd. Samen met de leerkrachten die nu al op een zeer creatieve manier bezig zijn met SJTEEVVEE (de schooltv waarop activiteiten in beeld worden gebracht), zullen ze daarna van alle onderdelen van het onthardingsproject Groeningelaan verslag uitbrengen. De kans is groot dat je deze enthousiaste journalisten- in spe binnenkort in het straatbeeld zal opmerken.

› www.quindo.be

Het project 'vergroenen parking Groeningelaan' werd geselecteerd binnen het subsidietraject 'Vlaanderen breekt uit' van departement Omgeving. Er werden 45 proeftuinen geselecteerd die voortkomen uit twee projectoproepen. Deze zijn een eerste stap richting de ontharding van Vlaanderen en liggen verspreid over het hele grondgebied.

› Voor meer info over de andere proeftuinen ga naar <https://omgeving.vlaanderen.be/proeftuinen>

Deel jouw mening over 'zone 4a - Natureiland'

Binnen de zone van het natureiland en de groenbuffer primeert de functie van de beplanting als groenvolume, leidraad en stapstenen in functie van biodiversiteit en ter ondersteuning van bepaalde diersoorten. De mens is hier te gast maar zijn aanwezigheid primeert niet. Enkele voorbeelden hiervan zijn: vogelbosje, bloemrijk grasland, infiltratie van regenwater in natuurvriendelijke wadi's ... Hier kan natuureducatie en natuurbeleving zijn intrede doen waarbij de mens als bezoeker kan genieten van al het moois wat de natuur te bieden heeft.

- 1 - Slenterpad
- 2 - Vogelbosje
- 3 - Waterbeleving (natuurlijke wadi)
- 4 - Vlinder in het groen
- 5 - Wilde natuur
- 6 - Natuureducatie



Surf naar
www.kortrijk.be/groeningelaan
en deel jouw mening

Colofon

Een realisatie van de stad Kortrijk

Teksten & Fotografie: Stad Kortrijk - Tim Hautekeete, Laurence Singier, Sint-Jozefbasisschool, Bernard Pauwels, Dennis Hofman en Ontwerpbureau Cnockaert.

Lay-out: Team Communicatie-Stadsmarketing Kortrijk

Verantwoordelijke uitgever: Ruth Vandenberghe, Grote Markt 54, 8500 Kortrijk